

Sport-Line

Gestrickte Schäfte aus
ultraleichtem Material



Technischer Aufbau und Informationen

Gestrickte Schäfte schaffen eine neue Dimension der orthopädischen Maßschuhversorgung: Federleicht, ultramodisch und mit einem Tragekomfort, bei dem sich der Schaft perfekt an den Fuß anpasst.

Die Fertigung ist in den Schaftgrößen 34-47 oder individuell über Maßleisten möglich.



Das Futtermaterial Sportlining, das in 2 Farben (beige und graphit) erhältlich ist, sorgt für einen angenehmen Tragekomfort. Es ist durch seine Geschmeidigkeit und sein geringes Gewicht gekennzeichnet. An der Ferse ist eine Futterhose aus Leder eingearbeitet.

Gestütztes Futter mit Abschlusspolster verhindert Druckstellen im Fersen- und Knöchelbereich.

Die Abbildung zeigt die Zwischensohle Aprilia, die durch ihr geringes Gewicht überzeugt (222 g/Paar). Die Sohle kann durch Aufschneiden individuell an fast alle orthopädischen Umriss angepasst werden.

Achtung: Das Profil ist nicht rutschfest.

Als Profil eignet sich die Abschluss-Sohle Overland von Vibram für eine hohe Beanspruchung oder die Abschluss-Sohle Snake für eine mittlere Beanspruchung.

Der Strickschaft ist mit PU-Folien beschichtet. Diese dienen unter anderem zum Schutz der Schuhspitze.

Hinweis: Bitte beachten Sie die Verarbeitungsanleitung bei der Montage der Schuhspitze auf der Rückseite.

Schutz des Ristbereichs durch das eingearbeitete Laschenpolster.

Die verschiedenen Verschlussvarianten sorgen für einen guten Halt (Schnürung, Klettverschluss oder Fitgo-Drehverschluss).

Der gestrickte Schaft aus dem Material Sportex ist aus einem Stück gefertigt und zeichnet sich durch sein geringes Gewicht aus. Die Schäfte sind atmungsaktiv und leicht dehnbar.

Info: Die Schäfte sind nicht wasserabweisend!



1 | IONIX
 beige/creme
 Sportex/Nylotex
 Sportlining beige · Gr. 34-47
 Laschen- und Abschlusspolster
 Abb.: Sohle Passion weiß

2 | IONIX
 white/arktik
 Sportex/Nylotex
 Sportlining graphit · Gr. 34-47
 Laschen- und Abschlusspolster
 Abb.: Sohle Aprilia weiß/schwarz

3 | IONIX
 black/schwarz
 Sportex/Twin-Nylon
 Sportlining graphit · Gr. 34-47
 Laschen- und Abschlusspolster
 Abb.: Sohle Fuga weiß/schwarz

4 | TRONIX
 beige/seide
 Sportex/Nappa
 Sportlining beige · Gr. 34-47
 Laschen- und Abschlusspolster
 Abb.: Sohle Chrono weiß/schwarz

5 | TRONIX
 white/weiß
 Sportex/Mirage
 Sportlining graphit · Gr. 34-47
 Laschen- und Abschlusspolster
 Abb.: Sohle Elyria weiß/schwarz

6 | TRONIX
 black/schwarz
 Sportex/Hydro-Nubuk
 Sportlining graphit · Gr. 34-47
 Laschen- und Abschlusspolster
 Abb.: Sohle Elyria weiß/schwarz



1 | KALIX
 white/weiß/arktisk
 Sportex/Mirage/NyloTEX
 Sportlining graphit · Gr. 34-47
 Laschen- und Abschlusspolster
 Abb.: Sohle Elyria weiß/schwarz

2 | KALIX
 beige/seide/creme
 Sportex/Nappa/NyloTEX
 Sportlining beige · Gr. 34-47
 Laschen- und Abschlusspolster
 Abb.: Sohle Chrono weiß/schwarz

3 | KALIX
 black/schwarz/schwarz
 Sportex/Hydro-Nubuk/Twin-Nylon
 Sportlining graphit · Gr. 34-47
 Laschen- und Abschlusspolster
 Abb.: Sohle Elyria weiß/schwarz

4 | STATIX
 white/weiß/arktisk
 Sportex/Mirage/NyloTEX
 Sportlining graphit · Gr. 34-47
 Laschen-, Abschluss- und Knöchelpolster
 Abb.: Sohle Elyria weiß/schwarz

5 | STATIX
 beige/seide/creme
 Sportex/Nappa/NyloTEX
 Sportlining beige · Gr. 34-47
 Laschen-, Abschluss- und Knöchelpolster
 Abb.: Sohle Aprilia weiß/schwarz

6 | STATIX
 black/schwarz/schwarz
 Sportex/Hydro-Nubuk/Twin-Nylon
 Sportlining graphit · Gr. 34-47
 Laschen-, Abschluss- und Knöchelpolster
 Abb.: Sohle Elyria weiß/schwarz

1 | QUANTIX
 white/weiß/arktisk
 Sportex/Mirage/NyloTEX
 Sportlining graphit · Gr. 34-47
 Laschen-, Abschluss- und Knöchelpolster
 Abb.: Sohle Elyria weiß/schwarz

2 | QUANTIX
 beige/seide/creme
 Sportex/Nappa/NyloTEX
 Sportlining beige · Gr. 34-47
 Laschen-, Abschluss- und Knöchelpolster
 Abb.: Sohle Chrono weiß/schwarz

3 | QUANTIX
 black/schwarz/schwarz
 Sportex/Hydro-Nubuk/Twin-Nylon
 Sportlining graphit · Gr. 34-47
 Laschen-, Abschluss- und Knöchelpolster
 Abb.: Sohle Elyria weiß/schwarz

4 | KORIX
 white/weiß/arktisk
 Sportex/Mirage/NyloTEX
 Sportlining graphit · Gr. 34-47
 Laschen-, Abschluss- und Knöchelpolster
 Abb.: Sohle Elyria weiß/schwarz

5 | KORIX
 beige/seide/creme
 Sportex/Nappa/NyloTEX
 Sportlining beige · Gr. 34-47
 Laschen-, Abschluss- und Knöchelpolster
 Abb.: Sohle Chrono weiß/schwarz

6 | KORIX
 black/schwarz/schwarz
 Sportex/Hydro-Nubuk/Twin-Nylon
 Sportlining graphit · Gr. 34-47
 Laschen-, Abschluss- und Knöchelpolster
 Abb.: Sohle Elyria weiß/schwarz

Unsere Empfehlungen für den Sohlenbau

Zwischensohlen:



1 | APRILIA weiß/schwarz
Art. Nr.: 3.4099 · Gr. 36-44
Leicht-EVA-Sohle · BS-Form 915
nicht rutschfest · nur als Zwischensohle!
ultra leicht (ca. 222 g/Paar)



2 | SPLIT weiß
Art. Nr.: 3.4095 · Gr. 36-46
PU-Zwischensohle
sehr leicht (ca. 270 g/Paar)



3 | SPLIT schwarz
Art. Nr.: 3.4096 · Gr. 36-46
PU-Zwischensohle
sehr leicht (ca. 270 g/Paar)

Abschluss-Sohlen:



4 | SNAKE weiß
Art. Nr.: 3.1589 · Gr. 39/42; 43/46
Zellgummi-Abschluss-Sohle
rutschfest · sehr leicht (ca. 164 g/Paar)

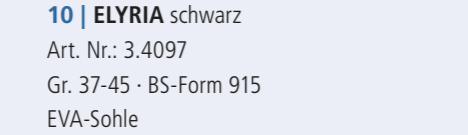
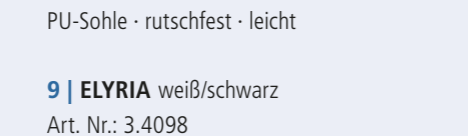
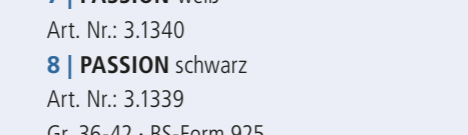


5 | SNAKE schwarz
Art. Nr.: 3.1587 · Gr. 39/42; 43/46
Zellgummi-Abschluss-Sohle
rutschfest · sehr leicht (ca. 164 g/Paar)



6 | OVERLAND schwarz
Art. Nr.: 3.1582 · Gr. 7; 9; 11; 13
Gummi-Abschluss-Sohle Vibram
sehr rutschfest · abriebfest

Laufsohlen:



11 | CHRONO weiß/schwarz
Art. Nr.: 3.1626

12 | CHRONO grau/schwarz
Art. Nr.: 3.1627

13 | CHRONO schwarz
Art. Nr.: 3.1628
Gr. 35 ½; 37 - 45; 46 ½
BS-Form Chrono
Vibram-EVA-Gummi-Sohle
rutschfest · sehr leicht

14 | HIGH-SPEED weiß/grau/schwarz
Art. Nr.: 3.4085

15 | HIGH-SPEED schwarz
Art. Nr.: 3.4086
Gr. 3-13 · BS-Form High-Speed
Vibram-EVA-Gummi-Sohle
rutschfest · leicht

16 | FUGA weiß/schwarz
Art. Nr.: 3.1630

17 | FUGA schwarz
Art. Nr.: 3.1631
Gr. 35; 36 ½; 38 - 47; 48 ½; 50 ½
BS-Form 751
Vibram-EVA-Gummi-Sohle
rutschfest

Verarbeitungsanleitung Zwischensohle Split

Werkzeuge: Messer oder Dremel, Messtreppe für Absatzhöhe, Heißluftföhn, Orthopädiepresse, Silbermine
Klebstoffe: Aceton, Halogenierer EK-Primer 862/10, PU-Vorstrich Keck-Pur 721/3, PU-Klebstoff Keck-Pur 705/9A, Härter 852

Die Zwischensohle Split lässt sich auf fast alle Umrisse von orthopädischen Maßschuhen anpassen.

1. Leisten und Bettung Absatzsprengung anpassen

- Bettung auf ca. 5 mm bis max. 10 mm Absatzsprengung anpassen
- Ein fester Umriss muss nicht eingehalten werden

2. Aufschneiden der Sohle

- Schneiden Sie bei Bedarf die Zwischensohle 3 cm von der Kante längs auf
- Achten Sie auf saubere, gerade Schnitte für eine optimale Passform der Keile
- Schneiden Sie die Sohle nicht komplett auf



Abbildung: Split Zwischensohle geschnitten

3. Einsetzen von EVA-Keilen (optional)

- Bei Bedarf EVA-Keile in die Schlitze einsetzen (Es muss nicht die gesamte Fläche gefüllt werden)
- Die Shorehärte der Keile kann je nach Patientenanforderung angepasst werden. Standard = mittlere Shorehärte 50°
- Für Patienten >100 kg: härtere Keile zur Erhöhung der Stabilität verwenden
- Mit angeschrägten Keilen kann die Sohle zur Korrektur der Fußstellung ausgestellt werden

4. Anzeichnen der Sohlenkante am Schuh

- Schuh ausballen
- Geschnittene Sohle in der Orthopädiepresse mit ca. 1 bar Druck anpressen
- Schuh auf der Sohle gerade ausrichten
- Sohlenkante mit Silbermine oder anderem geeigneten Stift anzeichnen
- Auf korrekte Anzeichnung prüfen

5. Schuh aufrauen und einstreichen

- Schuh entlang der gezeichneten Kante aufrauen
- Schuh entstauben
- 2 x Hauptstrich PU-Klebstoff Keck-Pur 705/9A mit 5 % Härter 852 auftragen
- Je 30 Minuten trocknen lassen

6. Verklebung der Sohle

- Sohle mit Aceton auswaschen
- 15 Minuten ablüften lassen
- PU-Vorstrich Keck-Pur 721/3 mit 5 % Härter 852 auftragen
- 60 Minuten trocknen lassen
- PU-Klebstoff Keck-Pur 705/9A mit 5 % Härter 852 auftragen
- 30 Minuten trocknen lassen
- Klebstoff auf der Sohle mit Heißluftföhn schockaktivieren (75 °C Klebstoff-Oberflächentemperatur)
- Sohle setzen
- Sohle in Orthopädiepresse bei 3-3,5 bar Druck pressen

7. Anpassung der Stellung und Rolle

Schleifen Sie die Sohle entsprechend der gewünschten Fußstellung und Abrollbewegung

8. Verklebung der Abschluss-Sohle

- Wählen Sie die passende Abschluss-Sohle je nach Beanspruchung:
 - Hohe Beanspruchung: Vollgummi-Abschluss-Sohle (z. B. Overland)
 - Leichte Beanspruchung: Zellgummi-Abschluss-Sohle (z. B. Snake)
- Sohlen aufrauen und entstauben
- Bei Vollgummi-Abschluss-Sohlen mit EK-Primer 862/10 halogenieren
- 60 Minuten ablüften lassen
- Bei Zellgummi-Abschluss-Sohlen PU-Klebstoff Keck-Pur 705/9A mit 5 % Härter 852 auftragen
- 30 Minuten trocknen lassen
- Bei Zellgummi- und Vollgummi-Abschluss-Sohlen PU-Klebstoff Keck-Pur 705/9A mit 5 % Härter 852 auftragen
- 30 Minuten trocknen lassen
- Klebstoff auf der Abschluss-Sohle mit Heißluftföhn schockaktivieren (75 °C Klebstoff-Oberflächentemperatur)
- Sohle setzen
- Sohle in Orthopädiepresse bei 3-3,5 bar Druck pressen
- Fräsen oder schleifen Sie die Abschluss-Sohle und lassen Sie einen Überstand von ca. 1 bis 2 mm stehen

9. Tipps

- Verwenden Sie Baumwollhandschuhe zur Verarbeitung der weißen Sohlen
- Schleifstaub mit der Druckluftpistole entfernen, nicht mit einer Bürste



Verarbeitungsanleitung Sport-Line

Die Thanner Sport-Line Schäfte sind aus einem Gestrick mit PU-laminierten Teilen gefertigt. Wir geben Ihnen hier einige Tipps, um die Schäfte einfach zu verarbeiten.

Tipp 1:

Achtung: Tauchkappen und Hirschkleber auf Lederhinterkappen können durchschlagen.

Tauchkappen etwas länger abtrocknen lassen, bzw. weniger Hirschkleber auf Lederkappen auftragen.



Tipp 2:

Die Vorderkappen dürfen nicht zu weich oder zu kurz sein.

Bitte verwenden Sie mindestens Tepp2 in einer normalen Vorderkappenform.

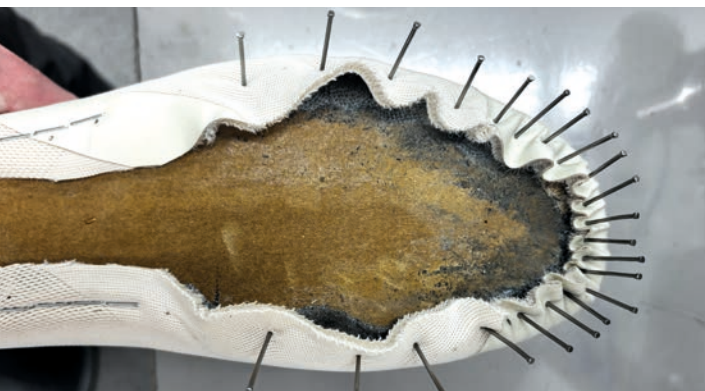


Tipp 3:

Um das PU-Laminat faltenfrei zu zwicken, föhnen Sie das Material vorsichtig an.

Falls nötig, beim Falten nachzwicken nochmals den Heißluftföhn benutzen. Alternativ können Sie die Schäfte auch bei uns montieren lassen.

Bei höheren Leistenspitzen oder Verkürzungen können beim Zwicken des PU-Laminats an der Schuhspitze Falten entstehen. Das Laminat kann durch andere Obermaterialien ersetzt werden, damit Sie die Schäfte einfacher montieren können.



THANNER
SCHÄFTE
und mehr

THANNER GmbH · Am Fallenweg 30 · D-89420 Höchstädt/Donau · Telefon +49 (0) 90 74/95 51-0 · Fax +49 (0) 90 74/95 51-50
E-Mail: info@thanner-gmbh.com · Homepage: thanner-gmbh.com · Onlineshop: thannershop.com
facebook.com/thanner.de · instagram.com/thannergmbh